A photograph of a traditional thatched-roof hut in a rural village setting. The hut has a thick, layered roof made of dried straw or grass, supported by wooden poles. The walls are made of mud or clay. In the foreground, there is a dirt path and some green plants. The background shows trees and a clear sky.

# VILLAGE STUDY

## LAVANG, TALUKA- MALSHIRAS

### SHOLAPUR, MAHARASHTRA

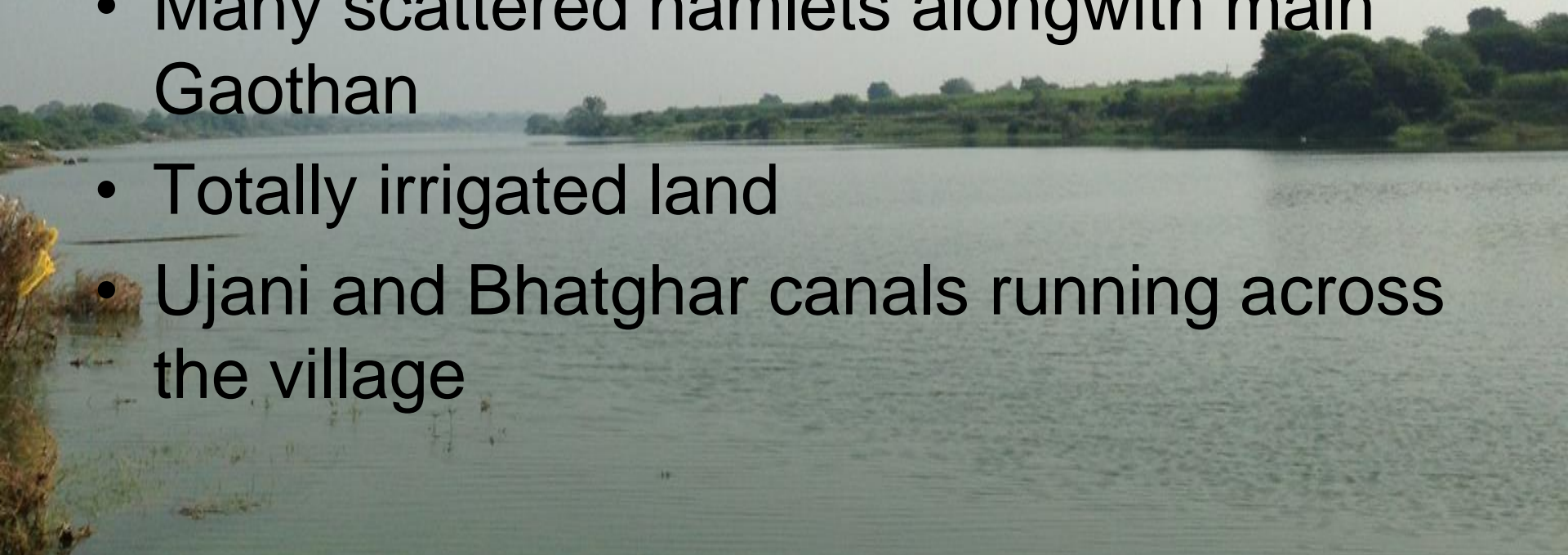
Presented by:  
Snehal Bhapkar  
Sandip Kumar Sadhu  
Narender Singh  
Shalini Mahajan

# सोलापूर जिल्हा



# Lavang

- On the banks of the River Bhima
- A population of 8000
- Spread across 7 kms
- Many scattered hamlets alongwith main Gaothan
- Totally irrigated land
- Ujani and Bhatghar canals running across the village



# The first day...the first assembly



# TRANSACT WALK



# T I M E L I N E O F

## LAVANG VILLAGE, SOLAPUR

# T I M E L I N E

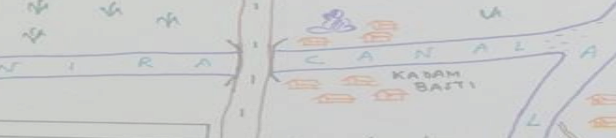
1905 Outbreak of Plague; some families leave village.  
1932 Malinagar Sugarcane factory established; Bhatghar canal.  
1934 Shaipur sugarcane factory established.

- 1905
- 1932
- 1934
- 1939
- 1952
- 1956
- 1957-58
- 1963
- 1965
- 1968-71
- 1972
- 1975
- 1984
- 1985
- 1987
- 1989
- 1993
- 1994
- 997
- 002-04
- 005
- 007
- 013



# RESOURCE & SOCIAL MAP OF LAVANG village, Taluka-Malshiras, Solapur

## SOCIAL AND RESOURCE MAPPING



# SEASONALITY



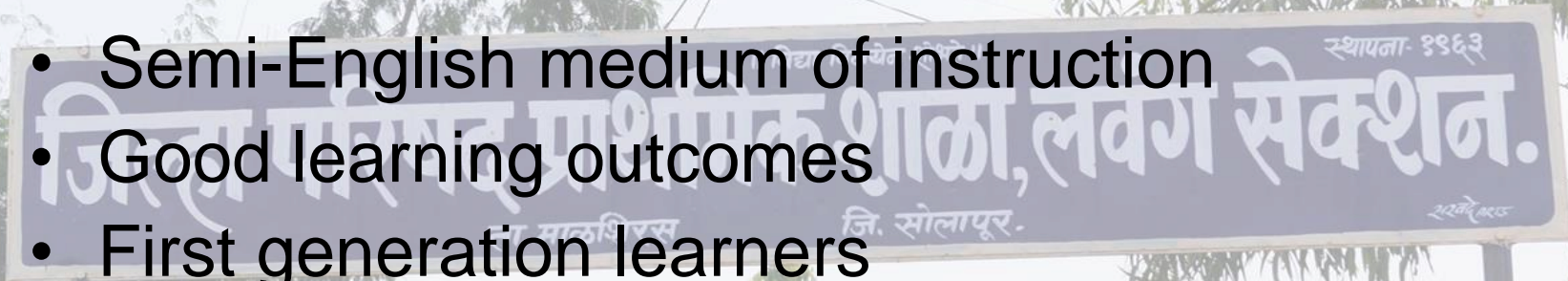


# CHAPATTI DIAGRAM



# EDUCATION

- 100% enrolment
- Effective PTA
- Semi-English medium of instruction
- Good learning outcomes
- First generation learners
- Reverse migration from private schools
- Absence of government high school
- Vigilant village community
- Lack of non-teaching staff



# जिल्हा परिषद प्राथमिक शाळा लवंग ता.माळशि



# AGRICULTURE

- Main crops – sugarcane, maize, wheat and banana
- Fully irrigated area
- Modern agro-techniques – intercropping, fertigation, and mulching
- Bio-fertilizers
- Organic farming and vermicompost





# LAND RESOURCES

- Widespread inequality in land ownership
- Fully irrigated area
- Khandkari land
- Low-lying region affected by frequent flooding
- No land for the displaced

दिनांक

## निवेदन पत्र

माननीय

सांना सचिनय सादर

अर्जदार :- खालील सहया करणारे सर्व ग्रामस्थ  
राहणार :- मु पो लवंग, ता माळशिरस जि सोलापूर  
विषय :- झोपडपट्टी पुनर्वसन विषयी.

महाशय,

कारणे विनंती अर्ज करीत आहोत की, लवंग गावात नेहमी भिमा नदीचे पुराचे पाणी येत असून प्रत्येकवेळी गावातील लोकांची आर्थिक जिवीत आणि पशुहानी होत असते. त्यात जास्तीत जास्त हानी झोपडपट्टी वासियांची होत असते व त्यांची धावपळ होते. तसेच त्यांची परिस्थिती पहेलीच नाजूक असते व पुरामुळे ती जास्तच नाजूक होते. पुराच्या वेळी जर एखाद्या कुटुंबातील व्यक्ती जागेवर नसेल तर त्यांची सर्व प्रकारे हानी (नुकसान) होते. आणि ही परिस्थिती १९९७ साली स्वतः त्यावेळचे कलेक्टर साो यांनी पाहून आम्हाला तात्काळ पुनर्वसनाचे आश्वासन दिले होते व मंत्री मंडळाच्यांनी ही तसे आश्वासन दिले होते. परंतु अद्यापपर्यंत कार्यवाही झालेली नाही व त्यामुळे आम्हाला आजही २००४ साली सुध्दा तशाच पुरपरिस्थितीला सामोरे जावे लागले. आमची ही अशा प्रकारची परिस्थिती ही १९९६ सालापासून चालू आहे. आता पुर ओसरल्यानंतरही नदीचे पाणी वारंवार कमी जास्त होत आहे. व अजूनही पुराची शक्यता नाकारता येत नाही. आज रोजी आम्ही १४-२० कुटुंबे वेघर आहोत व सहया ग्रामसचिवालय २७/४ लवंग या ठिकाणी वास्तव्य करून आहोत. तरी आपण या स्थितीचा अभ्यास करून तात्काळ पुनर्वसन करावे.

तरी आपण या अर्जाचा सहानुभूतिपूर्वक विचार करून तात्काळ पुनर्वसनाची कार्यवाही करावी हीच आमची आपणांस कळकळीची नम्र विनंती आहे.

कळावे,

आपले विद्यार,

सर्व वेघर झोपडपट्टी वासीय व ग्रामस्थ  
मु पो लवंग ता माळशिरस जि सोलापूर

१) प्रिपुत्रुमर शिकारियान नागरे पर्वणे

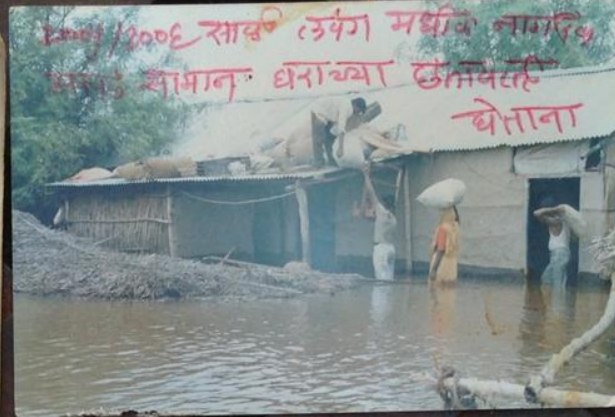
२) रामेंद्र रामान नागरे & B. Vaydharshi

१) लक्ष्मणराव प्रभाकर गेवले

२) विठ्ठल लक्ष्मण पकड

३) लक्ष्मण गोमटेन वरनागे

४) नंजय कार्तिनाथ नांबरे



# HEALTH AND SANITATION

- PHC looks equipped but villagers not satisfied with its performance

- Inadequately staffed, many posts vacant.

- Old and dilapidated structure of doctor's quarters.

- Non-acceptance of vasectomy by male population.

- A case of under diagnosis and over treatment.

- Women not aware of the government run programs eg. JSY

प्राथमिक आरोग्य केंद्र - लवंग  
जिल्हा आरोग्य समिती

क्र.सं.	वर्ग	नाम	पद	पत्ता
१	डॉ. आरोग्य बो.बो.	डॉ. आरोग्य बो.बो.	सभापती	मु.पो. तळसांगी ता. मंगळवेढा
२	डॉ. शिंदे पी.एस.	वै.अधिकारी	सदस्य	मु.पो. उपळे दु. ता. बार्शी
३	श्री. तांबोळी इंड.आर.	क. सहाय्यक	सदस्य	मु.पो. पळशी ता. पंढरपूर
४	श्री. शिंदे बी.ए.	आ.सहाय्यक	सदस्य	मु.पो. भोयरे पो. नरखेड ता. माहा
५	श्री. माळी पी.डी.	आ.सेविका	सदस्य	मु. निमगांव पो. कोळगांव ता.
६	श्री. येदगीवार आर.पी.	आ.सेविका	सदस्य	मु.पो. गादेगाव ता. पंढरपूर
७	श्री. कोळी एस.डी.	आ.सेविका	सदस्य	मु.पो. करकंब ता. पंढरपूर
८	श्री. बनकर एस.आर.	आ.सेविका	सदस्य	मु.पो. निवर्गी ता. द.स.
९	श्री. जगताप पी.एम.	परिचर	सदस्य	मु.पो. नातेपुते ता.

अ.नं.	नावं	पद	पत्ता
१)	मा. सौ. इंदमती गणसाहेब दुरगुटे	सदस्य	मु.पो. तांबोळी ता. माहा
२)	मा. सौ. सुरेखा दत्तात्रय लोखंडे	सदस्य	मु.पो. पळशी ता. पंढरपूर
३)	मा. सौ. शुभांगी बाबासाँ करणावर	सदस्य	मु.पो. भोयरे पो. नरखेड ता. माहा
४)	मा. सौ. रत्नानासाहेब निळ	सदस्य	मु. निमगांव पो. कोळगांव ता.
५)	मा. श्री. श्रीकांत चंद्रकांत बागल	सदस्य	मु.पो. गादेगाव ता. पंढरपूर
६)	मा. श्री. सुरेश शिवाय्या हसापुरे	सदस्य	मु.पो. करकंब ता. पंढरपूर
७)	मा. श्री. शहाजीराव मुधोजीराव देशमुख	सदस्य	मु.पो. निवर्गी ता. द.स.
८)	मा. डॉ. सुनिल मारुतीराव भडकुंबे	सचिव	मु.पो. नातेपुते ता.





- On the brighter side, no instance of female infanticide.
- Fertile couples being monitored by ASHA's successfully
- Good awareness about AIDS



# Sanitation

- Open air defecation rampant
- Both APL and BPL households display similar tendencies.
- More than 50% of households with no toilets.
- Already constructed toilets being used for other purposes such as store room etc
- ‘Good Morning’ squads recommended by DC of Solapur.



**शौचालय बांधकाम नसलेली कुटुंबाची यादी**

गामपंचायत लवंग.....  
ता. माळशिकर.....

<ul style="list-style-type: none"> <li>भातुरास</li> <li>विठ्ठल कोबा</li> <li>मार्गरी भवतन केदार</li> <li>सुरादिच मरिचि खवरे</li> <li>सोमनाथ विठ्ठल कोकी</li> <li>शिवाजी प्रभाकर मरठी</li> <li>मार्गरी विष्णो नळकोडे</li> <li>मनोहर तुकाराम नाथगे</li> <li>देस कृष्णा नागणे</li> <li>शंकर नाथ ओठके</li> <li>तुळुमत लक्ष्मण वारसे</li> <li>धनाजी दादु खवरे</li> <li>किसन रामा सिदि</li> <li>मार्गरी शंकर शोरात</li> <li>मालोदास सुब्बाकादरल</li> <li>खंड शिंदेदर्थ सुं</li> <li>गोरख गोविंद उभरे</li> <li>अनिता दिवादी वारसेकाड</li> <li>वन बाबू जेजोडे</li> </ul>	<ul style="list-style-type: none"> <li>अनंत मारुती जेजो</li> <li>दुर्गादेव अदाप्पा जेजो</li> <li>शिवाजी अकर जेजो</li> <li>हिराबाई जगताना ज्ञानरी</li> <li>शिवाजी कशिबाय वलकी</li> <li>मार्गरी भवताबा केदार</li> <li>मिना महोद केदार</li> <li>हरीदास महादेव कोकी</li> <li>महादेव सुखदेव कामार</li> <li>चंद्रकांत गोविंद रामे</li> <li>शंकर कोडिया</li> <li>लक्ष्मण मरिचि</li> <li>जतीलाम दुसेण म्हाबाई</li> <li>दिवाबा बाबू खवरे</li> <li>कस्तुरा दिगिप सावरे</li> <li>आमोरा दुसेण दुखत</li> <li>मामत किना सिदि</li> <li>बबल उतास सारवदे</li> </ul>	<ul style="list-style-type: none"> <li>कल्याण प्रभाकर दुबो</li> <li>अभिमन्यू वडु ओडरे</li> <li>चणोदेव जयदरी बाळकाड</li> <li>दशरथ दाम बाळकाड</li> <li>रघुनाथ सतेराथ सारक</li> <li>शशीमंत सतेरिचि केडी</li> <li>वाहाण वसणा पाटील</li> <li>अनिल धोडो मति</li> <li>तुळाबा पोपर म्हाणापी</li> <li>सोमनाथ शंकर चारसे</li> <li>पादुडा दादु खवरे</li> <li>मोहन नारायण म्हाणे</li> <li>सुखदेव</li> <li>सुरेदास हाडु</li> <li>कुलकर्णी जयदेव शिवाण</li> <li>तानाजी मिना माकी</li> <li>नयरास मरिचि कुजाक</li> <li>नयरास मरिचि माकी</li> </ul>	<ul style="list-style-type: none"> <li>शिवजी चारवंत भोळे</li> <li>चवराज खंड जयदेव</li> <li>सोदास शीतल शिंदे</li> <li>सुंदर मरिचि सडमरिचि</li> <li>सुदारिण मरिचि सफरी</li> <li>देविदास योगाया गोजे</li> <li>बाबू मंगलान खवरे</li> <li>शिवजी बडणी पवळे</li> <li>भलमि बडल सोपळे</li> <li>चतुरा दगडु खवरे</li> <li>वामन देवबा पाटील</li> <li>तानाबाई देवनाथ खंड</li> <li>श्रीमन्नाथ दगडु जायदेव</li> <li>सुरेकांत वलकी नोडगे</li> <li>शंकर कामा कुमाार</li> <li>नाडी कुकरा काळे</li> <li>राधाबाई गणपत चव्हाण</li> <li>राधाबाई मायकाड</li> <li>जुनाबाई पांडुरंग मायकाड</li> <li>चिंता लज्या पवार</li> </ul>	<ul style="list-style-type: none"> <li>मार्गरी मरिचि नोडगे</li> <li>मार्गरी लक्ष्मण पाटील</li> <li>बाळदास जयदेव पाटील</li> <li>राजे नरमन जयदेव</li> <li>अनिल जेसुबा जेजोबा</li> <li>पार्वतीबाई कुडलेक बळकर</li> <li>महादेव नाथान बळकर</li> <li>प्रकाश नाथाना माकी</li> <li>कृष्णा ज्ञानमिना गोडरे</li> <li>चातुर्गल भुवनेश म्हाण</li> <li>लक्ष्मीबाई खंडका</li> <li>दिगीत शिवाण नाथी</li> <li>सोपळे लक्ष्मण जायदेव</li> <li>गणेश मरिचि काडे</li> <li>ताबाजी मिना पाटील</li> <li>शारती सलोबा पारकर</li> <li>अनिनाथ पारितीय खंडकी</li> <li>गोडनाथ पारिचि खंडका</li> <li>सिद्ध देवनाथ चोपळे</li> </ul>
--	--	--	--	---

# PANCHAYATI RAJ INSTITUTIONS

- Composition- representation from all social strata
- No infrastructure provision by government
- No land available for the Panchayat office
- Panchayat Secretariat occupied by displaced persons since 2005
- Disenchantment of villagers

# AREAS OF IMPROVEMENT

- As identified by the villagers
  - Rehabilitation after floods
  - Electricity
  - Dissatisfactory working of various institutions- Irrigation, Health, even Gram Panchayat among others
- Identified by us
  - Open defecation
  - Incomplete land reforms – income inequalities
  - Absence of MGNREGA work

# SUGGESTIONS

- Resettlement and rehabilitation
- Land reform
- Poverty census
- Need to generate awareness about the government schemes
- More exposure to best practices in agriculture
- Vacancies in health centre to be filled

# LESSONS LEARNT

- Living within our means
- Stereotypes broken
- Indigenous wisdom – alternate dispute resolution mechanism... Tantamukti
- Looking behind the screens.



# Charisma of the rural life



# Interactions



# The officials...the People



# De-briefings



With the villagers on the last day



With the DC, the SP and the CEO

# The ones who helped us



A photograph of a branch with several large, vibrant green leaves and several bright pink flowers. The background is a clear, light blue sky. The text 'THANK YOU' is overlaid in the center, rendered in a bold, black, 3D-style font with a reflection effect below it.

**THANK YOU**